

4 – PUERTO ETHERNET DEL MODEM



GUÍA DE INSTALACIÓN
VERSIÓN 1.0



CONTENIDO

Información del Modem	2
Requerimientos.....	2
Software	2
Hardware	2
Contenido del Paquete	2
Diseño del Equipo.....	3
Panel Frontal	3
Panel de Atrás	4
Cómo Empezar	4
Planificar Su Red	5
Eliminar/Deshabilitar Conflictos	5
Aplicaciones de Internet compartidas, Proxy y Seguridad	6
Configurar TCP/IP	6
Configurar Propiedades de Internet.....	6
Eliminar Archivos Temporales de Internet	7
Configuración del Hardware	7
Conectar los Separadores POTS y Filtros	7
Conectar la Computadora.....	8
Conectar Otros Equipos Ethernet.....	9
Conectar a Internet.....	10
Abrir la Interfase Web del Modem	10
Menús de la Interfase Web.....	11
Contáctenos	15
Precauciones de Seguridad	15

INFORMACIÓN DEL MODEM

Gracias por subscribirse al servicio de Internet de Alta Velocidad ACN. El proveedor combina el modem de DSL y router, proporcionándole funciones avanzadas que le permite converger el teléfono, Internet, Servicio Telefónico Digital ACN y otros dispositivos de red en una sola red a través de una conexión por cable.

Requerimientos

Su computadora debe cumplir con los siguientes requerimientos.

BROWSER:

- Internet Explorer 4.0
- Netscape Navigator 3.02

HARDWARE:

- 233MHz processor
- CD-ROM Drive
- Adaptador de red Ethernet.

CONTENIDO DEL PAQUETE

Si le falta cualquier artículo, por favor, póngase en contacto con Servicio al Cliente ACN inmediatamente.



Modem



Adaptador de Electricidad 9V



Separador de Teléfono



Filtro de Teléfono



Cable de Ethernet



Cable de Teléfono



Guía de Rápido Comienzo

DISEÑO DEL EQUIPO

Panel Frontal

Los LEDs en el panel frontal le dan una idea sobre la energía y el estado de conexión.

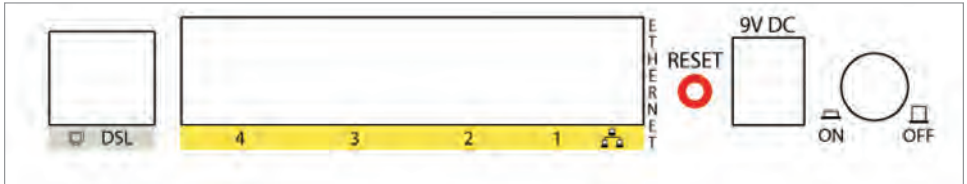


Clasificación	Acción	Descripción	Luz
POWER	Apagado	Ninguna energía es suministrada con el equipo.	
	Luz roja fija	Iniciar Router	
	Luz verde fija	Conectada a un suministro de energía AC.	
ETHERNET	Apagado	No hay conexión Ethernet.	
	Luz verde fija	Conectado a un puerto Ethernet.	Verde
	Luz intermitente	Transmitiendo/Recibiendo datos e información.	Verde
DSL	Apagado	No hay señal de DSL.	
	Luz intermitente	Estableciendo la señal de DSL.	Verde
	Luz verde fija	La señal de DSL es establecida.	Verde
INTERNET	Apagado	No hay conexión de Internet.	
	Luz verde fija	Conectado a Internet.	
	Luz roja fija	No hay conexión a Internet.	
	Luz intermitente	Transmitiendo/Recibiendo datos e información.	Verde

PANEL DE ATRÁS

El panel de tras le proporciona los conectores para enchufar y conectar el modem a la red.

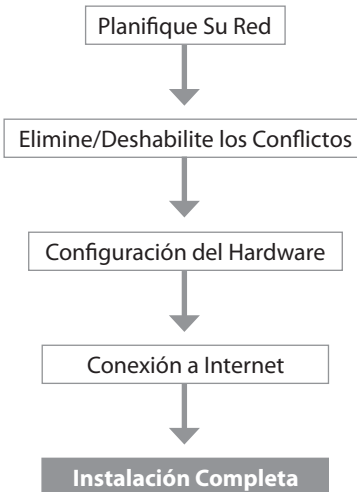
Nota: No hay necesidad de utilizar el botón de "Reset" durante la operación normal. Utilice el botón "Reset" únicamente cuando sea instruido por el personal técnico de ACN. Si usted tiene alguna dificultad o problema con su modem, intente encender y apagar "OFF y ON" con el interruptor antes de ponerse en contacto con el Soporte Técnico de ACN.



Clasificación	Utilizado para...
DSL	Conectar el cable del teléfono.
ETHERNET 1-4	Conectar con computadoras/equipos a través del cable Ethernet.
9V DC	Conectar con el adaptador de corriente 9V.
ON/OFF	Encender y apagar el equipo.
RESET	Resetear el equipo. Oprímalo por 10 segundos para resetear el equipo.

CÓMO EMPEZAR

La configuración del dispositivo es fácil. El siguiente diagrama proporciona un resumen de los pasos que debe seguir para completar la instalación. Hay una breve descripción al lado de cada paso para ayudarlo con la configuración. Las instrucciones detalladas se proporcionan en las páginas siguientes.



Dibuje un mapa sencillo de cómo quiere conectar el equipo y/o dispositivo de red.

Verifique la configuración TCP/IP y las propiedades de Internet. Usted puede necesitar desactivar algunas aplicaciones y eliminar los archivos temporales de Internet antes de la instalación.

Conecte el teléfono y los cables de red y el adaptador de corriente.

PLANIFICAR SU RED

Antes de seguir adelante con la configuración de su red, es una buena idea dibujar un diagrama de la red para ayudar a identificar los dispositivos y el plan de cómo conectar estos dispositivos. La siguiente ilustración es un ejemplo de un diagrama de red.



Para crear un diagrama de red:

- Para los dispositivos con cable, identifique cual puerto del modem desea utilizar para cada dispositivo.

Nota: al utilizar el Servicio Telefónico Digital ACN, el adaptador de teléfono o teléfono de video debe estar conectado al Puerto Ethernet 4 para una calidad óptima del servicio.

El modem DHCP del servicio de Internet de Alta Velocidad ACN asignará direcciones IP a los dispositivos, utilizando una dirección IP de inicio de 10.100.2.2 y la dirección final de 10.100.2.99.

- *Nota para los usuarios avanzados: si usted necesita usar una zona DMZ, asigne una dirección estática de 10.100.2.101 a su dispositivo. Para la aplicación de juegos que requieren normas específicas de "Port Forwarding", asigne una dirección estática de 10.100.2.100.*

ELIMINAR/DESHABILITAR CONFLICTOS

Para asegurarse que la instalación del modem no presenta ningún problema, tendrá que quitar o deshabilitar los conflictos que pueden interferir con la instalación. Algunos conflictos pueden incluir:

- Aplicaciones compartidas en Internet.
- Proxy software.
- Seguridad del software.
- Configuraciones TCP/IP.
- Propiedades de Internet.
- Archivos temporales de Internet.

APLICACIONES DE INTERNET COMPARTIDAS, PROXY Y SEGURIDAD

Las aplicaciones de Internet compartidas, proxy software y "firewall" pueden interferir con la instalación del router. Estos deben ser eliminados o deshabilitados antes de instalar y configurar el modem.

Si usted tiene cualquiera de las siguientes o similares aplicaciones instaladas en su computadora, elimínelas o desactívelas de acuerdo a las instrucciones del fabricante.

Aplicaciones de Internet Compartidas	Proxy Software	Seguridad del Software
Microsoft Internet Compartido	WinGate	Symantec
	WinProxy	Zone Alarm

CONFIGURAR TCP/IP PARA MICROSOFT WINDOWS

Después de conectar el equipo, usted necesita establecer las propiedades TCP/IP en su computadora.

Nota: estas instrucciones se aplican a las conexiones realizadas utilizando el puerto Ethernet.

Para configurar las propiedades TCO/IP:

1. Seleccione **Start > Run**. Esto abre la ventana de dialogo **Run**, u oprima la tecla de "Microsoft" y la tecla "R" simultáneamente.
2. Ingrese **control ncpa.cpl** y luego haga clic en **OK**. Esto abre la **Connection Network** en su computadora.
3. Haga clic derecho **LAN** y luego seleccione **Properties**. Esto abre la ventana de dialogo **Local Area Connection Properties**.
4. Seleccione **Internet Protocol (TCP/IP)** y luego haga clic en **Properties**. Esto abre la ventana de dialogo **Internet Protocol (TCP/IP)**.
5. Seleccione "**Obtain an IP address automatically**" o "**Obtain DNS automatically**".
6. Haga clic en **OK** para cerrar la ventana de dialogo **Internet Protocol (TCP/IP)**.
7. Haga clic en **OK** para cerrar la ventana de dialogo **Local Area Connection Properties**.

CONFIGURAR PROPIEDADES DE INTERNET PARA MICROSOFT WINDOWS

Para configurar las propiedades de Internet:

1. Seleccione **Start > Run**. Esto abre la venta de dialogo **Run**, u oprima la tecla de "Microsoft" y la tecla "R" simultáneamente.
2. Ingrese **control inetctl.cpl** y luego haga clic en **OK**. Esto abre la venta de dialogo **Internet Properties**.
3. Haga clic en **Connections**.
4. En **Dial-up and Virtual Private Network settings**, seleccione **Never dial a connection**.
5. Haga clic en **OK** para cerrar la venta de dialogo **Internet Properties**.

ELIMINAR ARCHIVOS TEMPORALES DE INTERNET PARA MICROSOFT WINDOWS

Para eliminar archivos temporales de Internet:

1. Seleccione **Start > Run**. Esto abre la ventana de dialogo Run u oprima la tecla **Microsoft** y la tecla **"R"** simultáneamente.
2. Ingrese Control y luego haga clic en **OK**. Esto abre **Control Panel**.
3. Haga doble clic en **Internet Options**. Esto abre la ventana de dialogo de **Internet Options**.
4. En **Temporary Internet Files**, haga clic en **Delete Cookies**.
5. Haga clic en **Delete Files**.
6. Haga clic **OK** para cerrar la ventana de dialogo **Internet Propeties**.

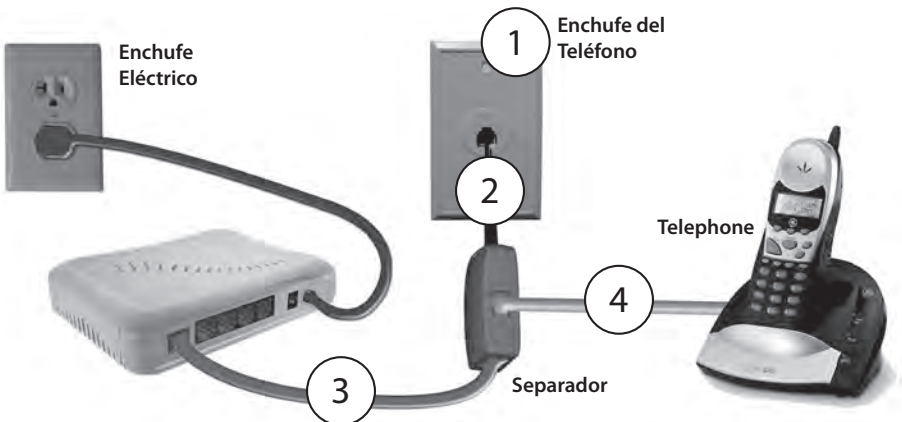
CONFIGURACIÓN DEL HARDWARE

Al instalar el router, la práctica común es tener el modem, la computadora principal, el adaptador de teléfono o teléfono de video y el enchufe en la misma habitación. La habitación debe tener también suficientes enchufes para que coincida con sus necesidades.

Conectar los Separadores POTS y Filtros

Una línea telefónica puede transportar las llamadas telefónicas y las señales de Internet. Cuando usted habilita la línea telefónica para el servicio de Internet de alta velocidad, la conexión se produce con tonos altos cuando se utiliza el teléfono. La instalación de un separador Plain Old Telephone Service (POTS), separa las dos señales y elimina el ruido. Los filtros de la línea también se deben instalar para todos los teléfonos que compartan el mismo número de teléfono como su servicio de Internet de alta velocidad.

Nota: un separador POTS y 3 filtros se proporcionan con el modem del servicio de Internet de alta velocidad de ACN. Cuando se utiliza el Servicio Telefónico Digital ACN PLUS DSL, usted no necesita utilizar el separador y filtro, ya que la línea está dedicada a DSL y no para el uso del servicio telefónico local.



Los Separadores POTS, separan la conexión para el modem y el teléfono.

Para conectar con los Separadores POTS:

1. Localice el enchufe del teléfono en su casa.
2. Inserte los separadores POTS PS 2000 en el enchufe del teléfono.
3. Conecte un extremo del cable del teléfono desde los separadores POTS del puerto del **MODEM** y luego conecte el otro extremo en el puerto del modem **DSL**.
4. Conecte un extremo del cable del teléfono desde los separadores POTS del puerto del **TELÉFONO** y luego conecte el otro extremo al teléfono.

Instalar Filtros en los Enchufes del Teléfono

1. Desconecte el cordón del teléfono desde el enchufe en la pared.
2. Conecte el filtro de la línea telefónica PF 2000 al enchufe en la pared.
3. Conecte el extremo del cable del teléfono que usted desconectó desde la pared al enchufe en el filtro.
4. Repita este proceso para todos los teléfonos que comparten el mismo número de teléfono como su servicio de Internet de Alta Velocidad ACN.

Nota: por favor asegure que no hay filtros en el cable del teléfono entre el modem y el enchufe en la pared, ya que esto protegerá la conexión a la red de ACN.

CONECTAR LA COMPUTADORA

Usted necesita conectar el modem con la computadora antes de conectarlo con otros equipos.



Conectar el modem con la computadora.

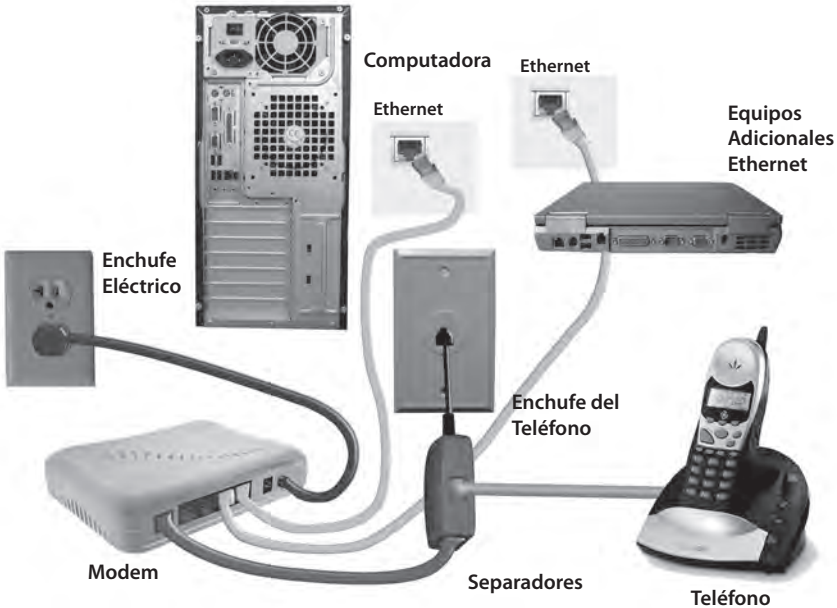
Para conectar la computadora:

1. Enchufe un extremo del cable Ethernet desde el puerto del modem ETHERNET y luego enchufe el otro extremo al puerto Ethernet en su computadora.
2. Conecte el adaptador de corriente del puerto del modem 9V DC al enchufe eléctrico. Asegúrese que está utilizando la conexión de 9 voltios DC power, y que el interruptor ON/OFF está en la opción ON.

CONECTAR OTROS EQUIPOS ETHERNET

Aparte de la computadora principal, usted puede expandir su red, al añadir dispositivos con los puertos Ethernet. Conecte estos dispositivos en los puertos Ethernet disponible en el modem.

Nota: al utilizar el Servicio Telefónico Digital ACN, el adaptador de teléfono o teléfono de video deben estar conectados al Puerto 4 Ethernet para una calidad óptima de servicio.



Conectar otros equipos.

Para conectar con otros equipos:

1. Enchufe un extremo del cable Ethernet en el adaptador de teléfono ACN, teléfono de video, o puerto **Ethernet** de la computadora, y luego enchufe el otro extremo al puerto Ethernet disponible en el modem.

Nota: al utilizar el Servicio Telefónico Digital ACN, el adaptador de teléfono o teléfono de video deben estar conectados al Puerto 4 Ethernet para una calidad óptima de servicio.

CONECTAR A INTERNET

No hay configuraciones de usuario que deben ser ingresadas en el modem antes de acceder a Internet.

El DSL e INTERNET LEDs debe estar encendido antes de poder acceder a INTERNET. Esto se puede tardar hasta 5 minutos antes que la luz torne de color verde. Será normal para Internet LED que este en intermitente durante la transmisión de datos.

Si el DSL LED está apagado, asegúrese que el cable telefónico está conectado correctamente a la conexión de DSL en el modem y en el puerto ADSL en el separador, así como el enchufe del teléfono utilizado para el servicio DSL en su casa.

Cuando el indicador INTERNET LED está en verde, se puede proceder para acceder a Internet desde su computadora:

Encienda la computadora, haga clic en el navegador de Internet – ahora usted está conectado. Ingrese en la página principal de ACN, ingresando la siguiente dirección en su navegador web: **www.myacn.com**.

Usted puede hacer esta su página de inicio en Internet Explorer con estos siguientes pasos:

1. Abra el Internet Explorer.
2. En la barra de herramientas, haga clic en **Tools** y, a continuación, haga clic en **Internet Options**.
3. En la barra general, bajo **Home Page**, ingrese **www.myacn.com** en el campo de dirección.
4. Haga clic en **Apply** y luego haga clic en **OK**.
5. ¡Usted ha finalizado!

Nota: las instrucciones alternas para cambiar su página de inicio se aplicará si usted ha elegido un navegador web diferente a Internet Explorer.

Ahora usted puede configurar su cuenta de correo electrónico utilizando las instrucciones proporcionadas en la Guía de Instalación suministrada con el modem.

Por favor guarde esta información en un lugar seguro para referencias futuras.

ABRIR LA INTERFASE WEB DEL MODEM:

La interfase web del modem le permite verificar el estado del router y modem, y configurar los puertos necesarios.

Nota: no es necesario configurar la información de inicio de sesión para la línea ACN DSL y otros parámetros, ya que esto es totalmente automatizado.

1. Abra su navegador.
2. Ingrese **10.100.2.1** en el campo de dirección y oprima Enter. Esto abre la página web de inicio de sesión del modem.
3. Ingrese el Nombre de Usuario y Contraseña del usuario para tener acceso al modem.
 - a. Nombre de Usuario: **user**
 - b. Contraseña: **password**
4. Después de ingresar exitosamente, siga los enlaces para acceder al estado del router / modem y configuración de las reglas de transferencia de puertos.

MENÚ DE LA INTERFASE WEB

La interfase web incluye los siguientes menús:

Estado de la Conexión

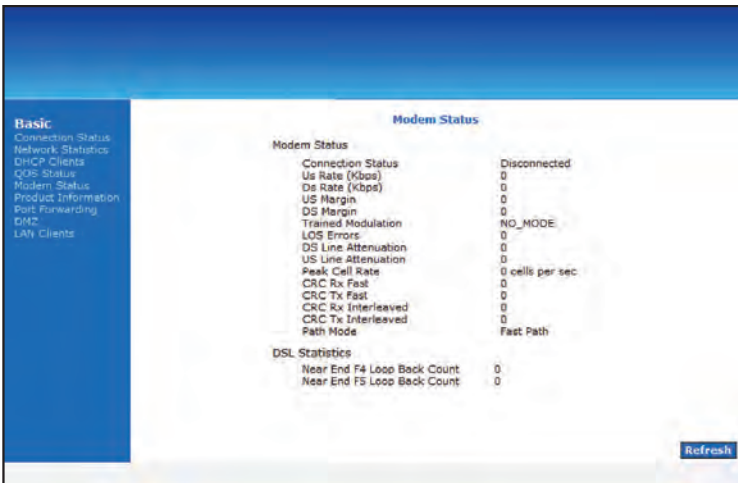
El estado de la conexión muestra el tipo de protocolo, la dirección WAN IP, el estado de conexión y la duración de su conexión a Internet. Para ver el estado de conexión, haga clic en **Connection Status**.



Connection Status

Estado del Modem

Esta página muestra el estado modelo. Para ver el estado del modem, haga clic en **Modem Status**.



Modem Status

Estadísticas de Red

El estado de Ethernet se muestra en esta página. Para ver las estadísticas de red, haga clic en **Network Statistics**. A continuación, puede seleccionar entre Ethernet y las estadísticas de la línea DSL.

Basic
 Connection Status
 Network Statistics
 DHCP Clients
 QoS Status
 Modem Status
 Product Information
 Port Forwarding
 DMZ
 LAN Clients

Network Statistics

Choose an interface to view your network statistics:

Ethernet DSL

Transmit

Good Tx Frames	12552
Good Tx Broadcast Frames	2467
Good Tx Multicast Frames	84
Tx Total Bytes	8317593
Collisions	0
Error Frames	0
Carrier Sense Errors	0

Receive

Good Rx Frames	7758
Good Rx Broadcast Frames	826
Good Rx Multicast Frames	28
Rx Total Bytes	757621
CRC Errors	0
Undersized Frames	0
Overruns	3

[Refresh](#)

Network Statistics – Ethernet

Clientes DHCP

Los clientes DHCP muestran la dirección MAC, dirección IP, nombre de host, y el tiempo. Para ver los clientes DHCP, haga clic en **DHCP Clients**.

Basic
 Connection Status
 Network Statistics
 DHCP Clients
 QoS Status
 Modem Status
 Product Information
 Port Forwarding
 DMZ
 LAN Clients

DHCP Clients (1)

Select LAN: LAN group 1

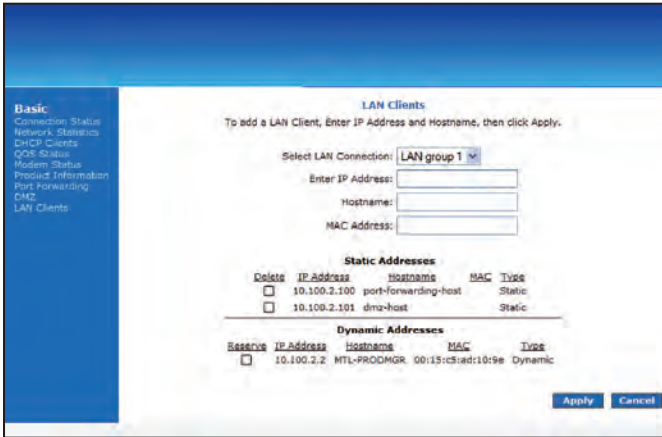
MAC Address	IP Address	Host Name	Lease Time
00:15:c5:ad:10:9e	10.100.2.2	MTL-PRODMGR	0 days 0:57:23

[Refresh](#)

DHCP Clients

Cientes LAN

El modem está preconfigurado automáticamente para proporcionar las direcciones IP a todas las computadoras en la Red de Área Local (LAN). Por defecto la dirección IP del modem y máscara de subred son 10.100.2.1 y 255.255.255.0, respectivamente. El modem está configurado para soportar 98 usuarios utilizando direcciones DHCP en el rango de 10.100.2.2 a 10.100.2.99.

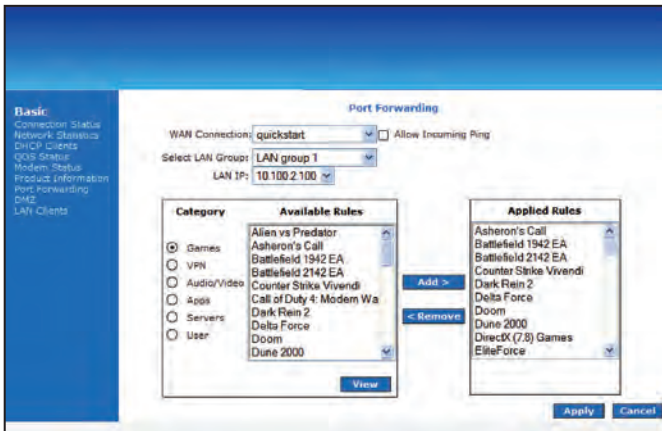


LAN Configuration

Transferencia de Puertos

La transferencia de puertos (o servidor virtual) le permite dirigir el tráfico entrante a los LAN específicos basado en un número de puerto de protocolo. Utilizando la página de Transferencia de Puertos, usted puede proporcionar los servicios locales (por ejemplo, web hosting) para las personas conectadas en Internet o juegos en Internet. Una base de datos de transferencia de puertos predefinida le permite aplicar una o más reglas a uno o más miembros de un grupo definido LAN. Puede verificar las reglas asociadas con una categoría predefinida.

Si usted necesita utilizar las reglas especiales de transferencia de puertos, la dirección IP del dispositivo debe ser estáticamente configurada a 10.100.2.100.



Port Forwarding

DMZ

La configuración de un **host** en su red local como zona desmilitarizada (DMZ) transfiere cualquier tráfico de la red que no es redirigido a otra máquina a través de la función de la Transferencia de Puertos a la dirección IP del anfitrión. Esto abre el acceso al **DMZ host** de Internet.

De forma predeterminada, la zona DMZ es asignada a una dirección IP estática de 10.100.2.101 y deben ser habilitada en esta página web.

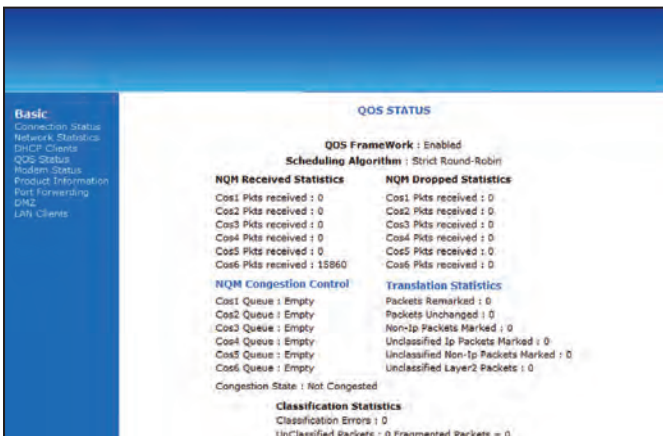


DMZ

Estado QoS

Esta página muestra la calidad del servicio y las estadísticas del paquete. Para ver el estado de calidad de servicio, haga clic en **QoS Status**.

Nota: "QoS" está preconfigurado para el servicio telefónico digital, incluyendo el teléfono de video, en el puerto 4 del modem. El usuario no tiene que configurar ningún parámetro para beneficiarse de esta función.



QoS Status

Información del Producto

Esta página muestra la información de productos y versiones del software. Para ver la información del producto, haga clic en **Product Information**.



Product Information

CONTÁCTENOS

¿Tiene Preguntas?

Por favor refiérase a nuestras Preguntas Más Frecuentes (FAQs) en www.acn.net.

¿Necesita Ayuda?

Por favor comuníquese con Servicio al Cliente ACN para el Servicio de Internet de Alta Velocidad al 1-800-226-1010.

Para la versión más reciente de este documento, por favor visite www.acn.net.

PRECAUCIONES DE SEGURIDAD

- No abra o cambie cualquier componente.
- Sólo técnicos especialistas calificados deben reparar el equipo.
- Observe las precauciones de seguridad para evitar descargas eléctricas.
- Verifique el voltaje antes de conectar al enchufe eléctrico. Si se conecta a un mal voltaje puede dañar el equipo.

Copyright © 2009 All rights reserved.

Ninguna parte de este documento puede ser reproducido, republicado, o retransmitido en cualquier forma o por cualquier medio, ya sea por vía electrónica o mecánica, incluyendo pero no limitado a, por medio de fotocopia, grabación, grabación de la información, o a través de sistemas de recuperación sin la autorización expresa del propietario. Las especificaciones de productos que figuran en este documento están sujetas a cambios sin previo aviso. Todas las otras compañías y otros nombres de productos mencionados son utilizados para propósitos de identificación solamente y pueden ser marcas comerciales de sus respectivos propietarios.